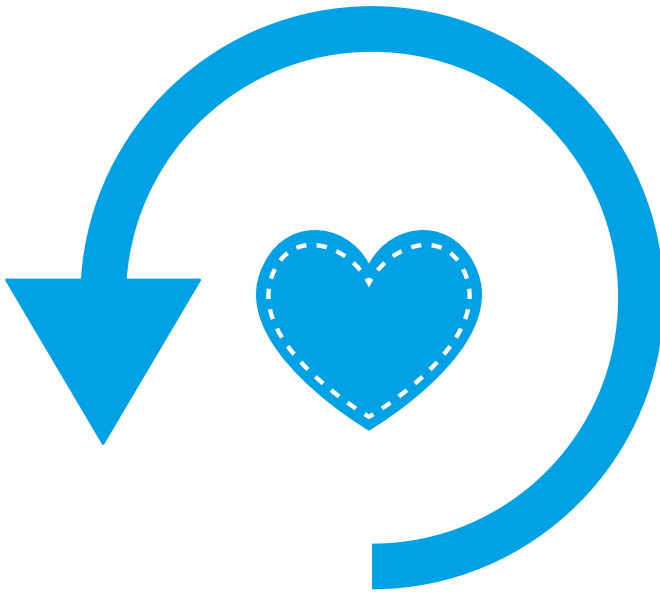


Adeslas
REEMBORSAMENT



PÒLISSA DE REEMBORSAMENT

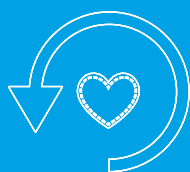
Guia d'ús

Adeslas



ÍNDIX

1. Introducció	4
Presentació	6
Documentació per a l'assegurat	8
Servei al client	8
2. Normes d'ús	10
Modalitat de reemborsament de despeses	12
Modalitat d'assistència sanitària. Ús del quadre mèdic ...	15
Utilització combinada dels serveis	19
3. Assistència de viatge a l'estranger	22
4. Què haig de fer?	26



Adeslas **REEMBORSAMENT**

1. INTRODUCCIÓ



1. INTRODUCCIÓ

PRESENTACIÓ

Adeslas, número 1 en assegurances de salut, posa a la teva disposició una gamma de productes de reemborsament que t'ofereixen la possibilitat de triar assistència sanitària arreu del món.

L'assegurança de reemborsament d'Adeslas és una assegurança mixta de servei, reemborsament de despeses (per als serveis mèdics de fora del quadre) i assistència sanitària (a través d'un quadre mèdic concertat), fet que et permet triar entre tres classes de prestació assistencial:

MODALITAT DE REEMBORSAMENT DE DESPESES

Com a assegurat, pots accedir a qualsevol servei assistencial no inclòs a cap dels nostres quadres mèdics, tant al territori nacional com a l'estranger. En aquest cas, la companyia et reemborsa les factures que hagis pagat, sempre que el servei assistencial rebut estigui cobert per les condicions de la pòlissa i fins als límits que s'hi especifiquen.

MODALITAT D'ASSISTÈNCIA SANITÀRIA

Com a assegurat, pots rebre serveis mèdics sense cap cost a través dels facultatius i les clíniques que s'inclouen als nostres amplis quadres mèdics concertats d'arreu del territori nacional.

Consulta'ls a: www.adeslas.es/cuadromedico

ASSISTÈNCIA COMBINADA

Consisteix a fer servir les dues modalitats anteriors de manera combinada: serveis concertats a través del quadre mèdic de la companyia i serveis de fora del quadre d'arreu del món. Utilitzar serveis de manera combinada et permet alternar lliurement els dos sistemes, el concertat i el de reemborsament, dins d'un mateix procés mèdic.

1. INTRODUCCIÓ



1. INTRODUCCIÓ

DOCUMENTACIÓ PER A L'ASSEGURAT

Amb la pòlissa de reemborsament d'Adeslas que contractes, reps la documentació següent:

- Condicions generals, condicions especials, condicions particulars de la pòlissa i pòlissa complementària d'assistència de viatge a l'estranger.
- Targeta d'Adeslas per a tots els assegurats.
- Impresos de sol·licitud de reemborsament de despeses.
- Guia d'ús de la pòlissa (el document que estàs llegint ara mateix).

SERVEI AL CLIENT

OFICINES

Adeslas té una àmplia xarxa d'oficines arreu d'Espanya per poder donar servei als assegurats:

- Tramitació d'autoritzacions per a les prestacions que ho requereixin.
- Assessorament, a elecció de l'assegurat, en cas d'utilitzar serveis concertats i no concertats a escala nacional.
- Procediments que cal seguir per obtenir autoritzacions.
- Autorització de proves diagnòstiques i tractaments de rehabilitació.
- Informació i contractació de noves assegurances.
- Informació general d'utilitat per a l'assegurat.

1. INTRODUCCIÓ

Des d'adeslas.es, pots accedir a l'Àrea Privada i fer-hi les gestions que necessitis amb comoditat:

- Demanar autoritzacions.
- Gestionar reemborsaments.
- Buscar metges i centres.
- Sol·licitar una segona opinió mèdica.
- Gestionar la pòlissa i les dades personals.
- Demanar hora als centres mèdics d'Adeslas.

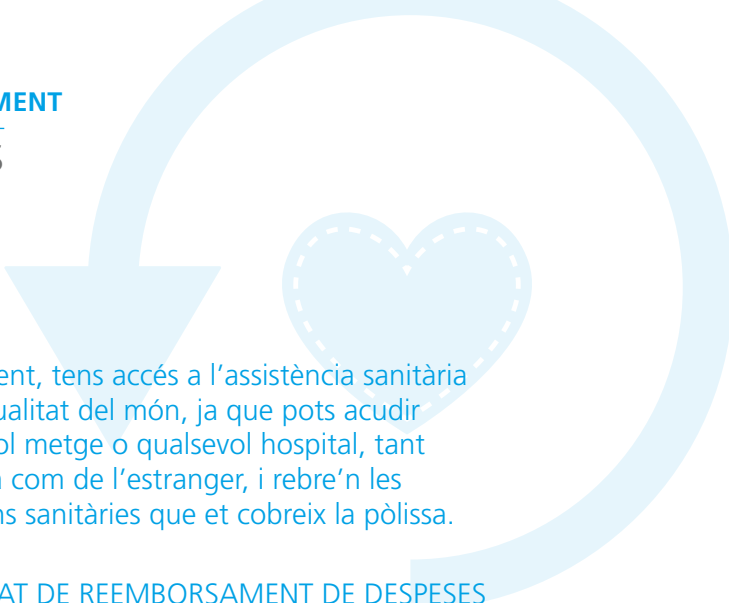


Adelas **REEMBORSAMENT**

2. NORMES D'ÚS



2. NORMES D'ÚS



Com a client, tens accés a l'assistència sanitària de més qualitat del món, ja que pots acudir a qualsevol metge o qualsevol hospital, tant d'Espanya com de l'estranger, i rebre'n les prestacions sanitàries que et cobreix la pòlissa.

MODALITAT DE REEMBORSAMENT DE DESPESES

SERVEIS ASSISTENCIALS

Pots accedir a qualsevol facultatiu o qualsevol centre assistencial d'arreu del món per tal de rebre les prestacions que et cobreix la pòlissa. Si el metge o el centre no surt als quadres mèdics de l'asseguradora, se't reemborsaran les despeses d'acord amb les condicions especials de la pòlissa.

Com a pacient privat hauràs de demanar una factura del servei que hagis rebut. Aquest document, juntament amb l'acreditació de pagament, et permetrà demanar a la companyia la indemnització corresponent d'acord amb els límits pactats a la pòlissa.

Recorda que només se't reemborsaran les despeses sanitàries dels facultatius i els centres que no estiguin inclosos als nostres quadres mèdics. Consulta'ls a www.adeslas.es/cuadromedico

COMUNICACIÓ DE SINISTRES

Has de comunicar a l'asseguradora qualsevol assistència sanitària que hagis rebut, com més aviat millor o, en qualsevol cas, abans dels 7 dies següents al sinistre.

En cas d'ingrés hospitalari, has de comunicar a l'asseguradora, 7 dies abans de l'ingrés, les dades següents: la data i el motiu de l'ingrés i el centre hospitalari.

2. NORMES D'ÚS

Aquesta informació la pots comunicar a les nostres oficines, al telèfon 902 200 200 o a l'Àrea Privada del web www.adeslas.es

Si l'hospital està inclòs al quadre mèdic de l'asseguradora, has de sol·licitar l'autorització d'ingrés a la companyia.

PROCEDIMENT PER AL REEMBORSAMENT DE DESPESES

Perquè et reemborsin les despeses per prestacions sanitàries, has de presentar a través del web www.adeslas.es o a l'apartat de correus 1052, 28108 Alcobendas (Madrid) els documents següents:

La sol·licitud de reemborsament de despeses, emplenada seguint-ne les instruccions del dors.

Pots demanar exemplars del formulari de reemborsament de despeses al 902 200 200.

Els originals o les còpies de les factures, juntament amb l'acreditació de pagament. Aquests documents han d'indicar les dades següents:

- Nom i cognoms o denominació social de la persona física o jurídica que les trameti.
- Domicili, telèfon, número de col·legiat i especialitat.
- NIF o CIF.
- Desglossament detallat dels diversos conceptes assistencials inclosos a la factura: tipus d'acte mèdic i data de realització.



2. NORMES D'ÚS

L'original o la còpia de l'informe clínic, quan hagi necessitat un ingrés hospitalari.

Els originals o les còpies de les prescripcions mèdiques, quan hagi necessitat mitjans de diagnòstic, tractaments especials, hospitalització o altres serveis (ambulància, oxigenoteràpia).

Això no obstant, l'assegurat, quan li ho demani l'asseguradora, ha d'aportar els originals de la documentació esmentada.

L'assegurat ha de facilitar a la companyia la traducció oficial dels documents que es redactin en idiomes diferents dels oficials a Espanya.

Si els documents que s'aporten s'han redactat en anglès o francès, i l'assegurat no n'aporta cap traducció, dona llum verda a l'asseguradora perquè els tradueixi al castellà. En aquest cas, l'assegurat accepta la traducció que en faci l'asseguradora.

Es valoraran els sinistres que hagi presentat i se't farà efectiu l'import que et correspongui dins dels 15 dies laborables següents a la recepció de tota la documentació esmentada.

El pagament sempre es farà en euros. Les factures que presentis en altres divises es valoraran en funció del canvi aplicable el dia en què es va rebre la documentació.

Rebràs la liquidació de despeses per transferència bancària al compte al qual tinguis domiciliats els rebuts de la prima o el compte que ens hagi indicat a la sol·licitud de reemborsament de despeses. De manera addicional, rebràs un informe detallat de la valoració de les despeses de la sol·licitud. Si necessites qualsevol aclariment sobre el procés que s'ha seguit o les quantitats que s'han liquidat, no dubtis a posar-te en contacte amb Adeslas.

2. NORMES D'ÚS

MODALITAT D'ASSISTÈNCIA SANITÀRIA. ÚS DEL QUADRE MÈDIC

SERVEIS ASSISTENCIALS

En aquesta modalitat pots accedir, sense cap cost, a tots els serveis assistencials d'arreu del territori nacional, sigui quina sigui l'àrea de contractació o el lloc de residència.

Els serveis concertats de la companyia es detallen al quadre mèdic, que com a assegurat reps quan contractes la pòlissa. D'aquesta manera, quan et convingui, pots consultar la informació dels serveis assistencials d'arreu d'Espanya.

FORMA D'ACCÉS

Pots rebre assistència sanitària:

Consultes mèdiques: sempre que abans demanis hora trucant al número de telèfon de cada facultatiu indicat al quadre mèdic.

Consultes a domicili: el metge de medicina general i infermeria t'atendrà a casa teva quan no et puguis desplaçar a la consulta per motius de salut. La visita a domicili l'has de demanar abans de les 10 del matí perquè la puguis rebre el mateix dia.

Urgències: els serveis d'urgències estan identificats clarament al quadre mèdic que t'ha facilitat la companyia. A l'apartat corresponent podràs trobar les adreces i els telèfons en cas d'emergència per poder demanar assistència urgent a domicili.

Proves diagnòstiques, hospitalitzacions i altres serveis: quan un facultatiu et prescriu una d'aquestes prestacions, t'has de posar en contacte amb la companyia per comprovar si cal autorització prèvia.

2. NORMES D'ÚS

SERVEIS PER ALS QUALS CAL AUTORITZACIÓ PRÈVIA

Prestacions sanitàries per a les quals cal autorització prèvia per part de la companyia:

Consultes i hospitalitzacions:

1. Visita a l'especialista consultor.
2. Cirurgia ambulatoria.
3. Internament en un centre sanitari.
4. Hospital de dia.

Tècniques especials de diagnòstic en règim ambulatori o que no es facin al centre d'internament:

1. Anàlisis clíniques especials: cariotips, genotips, immunohistoquímica, biologia molecular.
2. Radiologia especialitzada: angiologia, angiografia digital, radiologia intervencionista, ressonància magnètica nuclear, TAC (escàner), PET.
3. Aparell cardiocirculatori: ergometria, hemodinàmica vascular, Holter.
4. Medicina nuclear.
5. Fibroendoscòpies: de tots els tipus.
6. Neurofisiologia: estudis del son.
7. Ginecologia: amniocentesis i amnioscòpies.
8. Oftalmologia: angiografies fluoresceïngrafies.
9. Urologia: estudis urodinàmics.

2. NORMES D'ÚS

Tractaments i tècniques quirúrgiques especials:

1. Oncologia: quimioteràpia, immunoteràpia, cobaltoteràpia, radioteràpia i isòtops radioactius.
2. Rehabilitació: totes les tècniques.
3. Oxigenoteràpia, ventiloteràpia i aerosolteràpia a domicili.
4. Cirurgia artroscòpica.
5. Litotrícia renal.
6. Laserteràpia.
7. Tractaments de diàlisis peritoneals i hemodiàlisis.
8. Tractament a la unitat del dolor.
9. Psicoteràpia.

Servei d'ambulància interurbana o altres mitjans extraordinaris de transport per a tractaments periòdics

OBTENCIÓ D'AUTORITZACIONS

Aquesta gestió es pot fer:

1. Per internet, a través de l'Àrea Privada, a www.adeslas.es
2. Per telèfon: **902 200 200**.
3. En persona, a les oficines de l'asseguradora, presentant la targeta d'Adeslas i la prescripció del metge.

2. NORMES D'ÚS

DOCUMENTS PER LLIURAR ALS FACULTATIUS O ELS CENTRES ASSISTENCIALS

Sempre que rebis un servei d'assistència sanitària, hauràs de presentar la targeta d'Adeslas al facultatiu o el centre hospitalari i signar el rebut del servei prestat. Si per a la prestació cal una autorització prèvia de la companyia, també l'hauràs de lliurar abans de rebre l'assistència.

Recorda que no et reemborsaran les despeses per l'assistència sanitària que hagis rebut de cap facultatiu ni cap centre dels quadres mèdics de la companyia. En aquest cas, els serveis sanitaris els paga directament la companyia i tu només has de presentar la targeta d'Adeslas i signar el rebut del servei prestat.

UTILITZACIÓ COMBINADA DELS SERVEIS

SERVEIS ASSISTENCIALS

Les assegurances de reemborsament d'Adeslas es poden fer servir de manera combinada, alternant les dues modalitats: reemborsament de despeses o assistència sanitària amb quadre mèdic concertat.

En cada cas, has de seguir el procediment d'accés i ús dels serveis que es descriu per a cada modalitat.

LÍMITS DE REEMBORSAMENT DE DESPESES

Els límits de despeses que estableix la pòlissa només es poden aplicar al reemborsament de despeses, no als serveis concertats del quadre mèdic, que els paga directament la companyia.

Serveis aliens al quadre mèdic:

En aquest cas, la companyia t'indemnitzarà segons les condicions que s'hagin pactat a la pòlissa.

Serveis concertats (quadre mèdic):

La companyia paga els serveis directament al facultatiu o el centre assistencial i, per tant, no cal que els n'abonis cap quantitat. Aquestes despeses no computen a l'efecte dels límits de reemborsament.



2. NORMES D'ÚS

ÚS EFICIENT DE LA UTILITZACIÓ COMBINADA DELS SERVEIS

Recorda que si reps assistència de fora del quadre mèdic d'Adeslas la companyia et reemborsarà una part de la despesa generada, d'acord amb els límits que s'hagin pactat a la pòlissa. Per tant, t'aconsellem que continuïs els passos següents per als processos assistencials de cost elevat:

1. Aconsegueix del proveïdor o els proveïdors assistencials aliens al nostre quadre mèdic que hagi triat el pressupost de totes les despeses que es puguin generar: honoraris mèdics, proves diagnòstiques i despeses hospitalàries.
2. Demana informació a la companyia sobre les quantitats que et reemborsarà d'acord amb la pòlissa que tinguis contractada.
3. Demana assessorament a la companyia sobre la millor manera de combinar els proveïdors (de dins i de fora del quadre mèdic) perquè el desemborsament sigui el mínim.

Pots evitar pagar franquícies i tenir límits quantitius si utilitzes els serveis concertats per a consultes mèdiques, proves diagnòstiques, centres hospitalaris i tractaments especials. Consulta l'apartat "Modalitat d'assistència sanitària. Ús del quadre mèdic" d'aquest document per saber si necessites una autorització prèvia de la companyia.





Adelas **REEMBORSAMENT**

3. ASSISTÈNCIA DE VIATGE A L'ESTRANGER

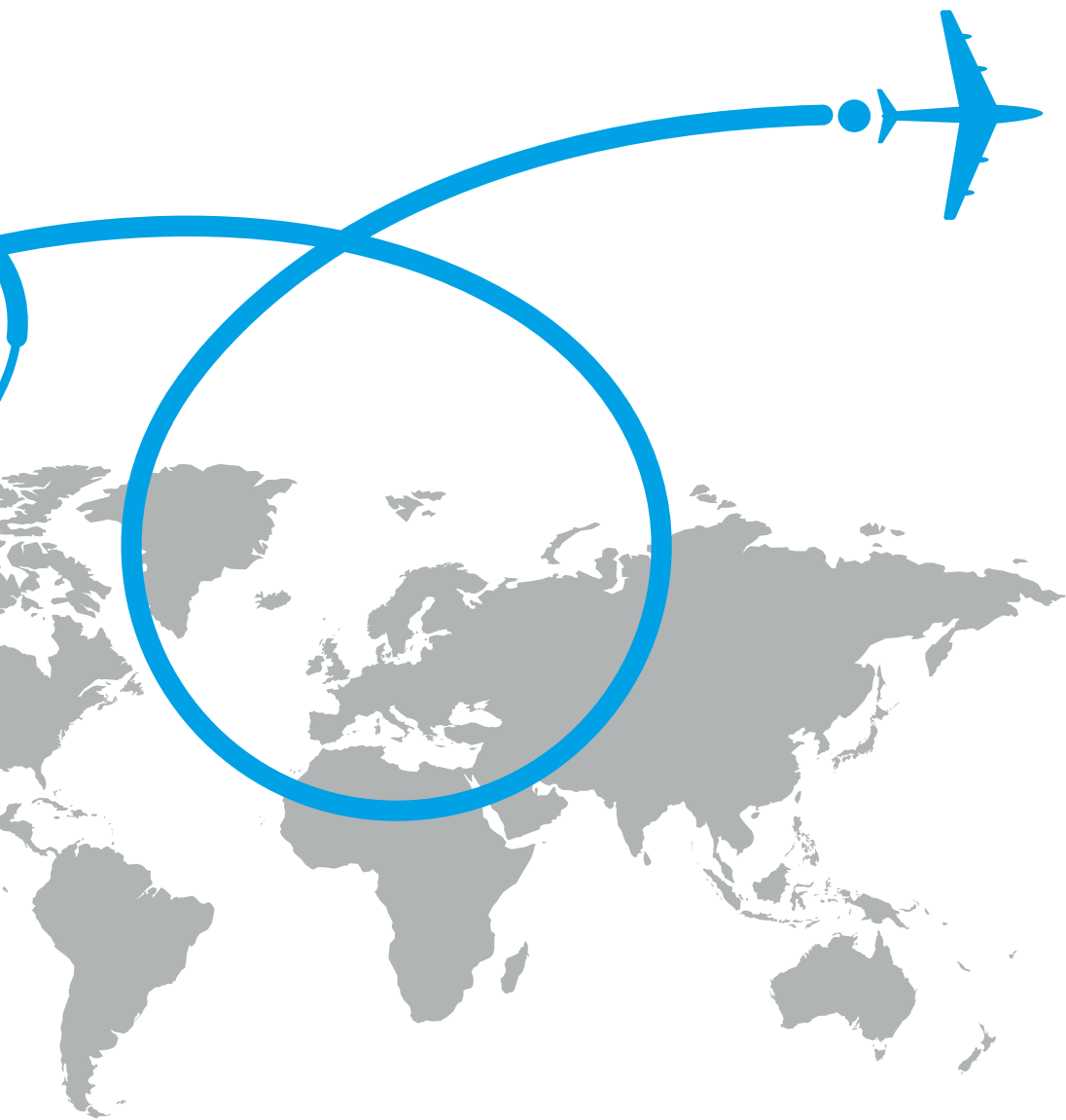


3. ASSISTÈNCIA DE VIATGE A L'ESTRANGER

L'assegurança de reemborsament d'Adeslas inclou una assegurança complementària d'assistència de viatge a l'estranger per a desplaçaments temporals inferiors als 90 dies.

- Despeses sanitàries fins a 12.000 €/any.
- Per malalties o accidents sobrevinguts durant l'estada a l'estranger.
- Despeses odontològiques d'urgència.
- Despeses de prolongació d'estada a hotels.
- Repatriació sanitària de ferits o malalts.
- Repatriació de difunts i assegurats acompanyants.

Aquests serveis, com també altres d'addicionals i les condicions d'ús corresponents, es detallen al condicionat general d'Adeslas Assistència que has rebut juntament amb la documentació de la pòlissa.





Adelas **REEMBORSAMENT**

4. QUÈ HAIG DE FER?



4. QUÈ HAIG DE FER?

HE D'ANAR A LES OFICINES DE L'ASSEGURADORA A DEMANAR UNA AUTORITZACIÓ PER A UNA RADIOGRAFIA?

No, només necessites la prescripció del metge, ja que és una prova de diagnòstic per a la qual no cal autorització. Quan tinguis dubtes sobre si necessites una autorització de la companyia per rebre una assistència sanitària, pots consultar el quadre mèdic a través de www.adeslas.es o trucar al servei d'atenció les 24 hores: **902 200 200**.

COM HE DE DEMANAR UN SERVEI ASSISTENCIAL D'URGÈNCIA?

Has de trucar per telèfon a un dels centres d'urgència del quadre mèdic.

COM PUC ACCEDIR ALS SERVEIS ASSISTENCIALS D'UNA ALTRA PROVÍNCIA?

Pots demanar informació sobre els serveis assistencials de qualsevol província a través del web www.adeslas.es, o bé trucant al servei d'atenció les 24 hores: **902 200 200**.

QUÈ HAIG DE FER ABANS D'UN INGRÉS HOSPITALARI?

Si has d'ingressar en un hospital concertat, n'has d'obtenir l'autorització de la companyia.

Si l'hospital no és concertat, has de comunicar a la companyia la data, el centre i el motiu de l'ingrés amb una anticipació mínima de 7 dies.

4. QUÈ HAIG DE FER?

QUAN VAIG A LA CONSULTA D'UN METGE O UTILITZO SERVEIS QUE NO S'INDIQUEN AL QUADRE MÈDIC DE LA COMPANYIA, QUIN IMPORT DE LES DESPESES GENERADES EM REEMBORSARÀ?

D'acord amb les condicions de la pòlissa, la companyia et reemborsarà entre el 80 % i el 90 % de les despeses que hagis generat. Et recomanem que consultis el document "Condicions especials", que has rebut juntament amb la documentació de la pòlissa, ja que s'hi detallen les quantitats màximes que pots percebre com a indemnització segons el tipus de servei assistencial que rebis.



4. QUÈ HAIG DE FER?

COM PUC MINIMITZAR ELS DESEMBOLSAMENTS QUE LA COMPANYIA NO REEMBORSA?

Pots alternar les dues modalitats: la de reemborsament de despeses i la d'assistència sanitària amb quadre mèdic concertat. Consulta l'apartat "Utilització combinada dels serveis" d'aquesta guia. Per exemple, pots recórrer als serveis del quadre mèdic de la companyia per a les proves diagnòstiques i els tractaments que et prescriuin facultatius aliens al quadre, sense que n'hagis de desemborsar cap import.

Més informació, a la pàgina 20 d'aquest document, a l'apartat: "Ús eficient de la utilització combinada dels serveis"

ON PUC PRESENTAR UNA SOL·LICITUD DE REEMBORSAMENT DE DESPESES?

Pots presentar sol·licituds de reemborsament *on-line*, a través de l'Àrea Privada, o també per correu postal.

Més informació, a la pàgina 13 d'aquest document, a l'apartat: "Procediment per al reemborsament de despeses".

COM I QUAN REBRÉ L'IMPORT DE LES DESPESES QUE PRESENTI A LA COMPANYIA?

Les despeses liquidades per la companyia se t'abonaran per transferència bancària, al compte corrent en què tinguis domiciliats els rebuts de la prima, en un termini no superior als 15 dies laborables des de la data de presentació de les factures a la companyia.



Adeslas



www.adeslas.es